

Au cœur de la e-santé

Rapport d'activité 2025 - GRADeS Centre-Val de Loire

Télésanté : des outils qui rapprochent les professionnels

Page 12

PIMM Centre : une avancée majeure pour la téléradiologie

Page 18

Urgences : soigner le lien entre la médecine de ville et l'hôpital

Page 20

Cybersécurité : mutualiser, prévenir et remédier

Page 22



e•Santé
Centre-
Val•de•Loire

Le Groupement Régional d'Appui
au Développement de la e-Santé

Sommaire



4 Regards croisés...

Editos du Président
et de la Directrice

6 Le GRADeS Centre-Val de Loire

- 6 Nos missions
- 7 Nos membres adhérents
- 8 Le conseil d'administration
et le bureau
- 9 Une équipe au service
de la e-santé

10 À travers l'objectif : focus sur 2025

12 Projets et services

- 12 Télésanté : des outils qui rapprochent
les professionnels
- 13 Cancérologie : une année consacrée
à l'évolution du DCC
- 14 Programme e-parcours : coordonner
les soins pour mieux accompagner
les patients
- 16 Répertoire Opérationnel des
Ressources : en route pour la bascule
nationale
- 17 ViaTrajectoire : simplifier les
démarches d'orientation pour tous
les publics

18 Success story

PIMM Centre : une avancée
majeure pour la téléradiologie

20 Zoom sur...

Urgences : soigner le lien entre
la médecine de ville et l'hôpital





22 Expertise et innovation

- 22 Cybersécurité : mutualiser, prévenir et remédier
- 24 Former, acculturer, animer : une année dynamique
- 25 Innovation : structurer et accompagner pour transformer
- 26 La data au service de la e-santé dans les territoires

27 Technique et production

Espace Numérique Régional en Santé : cap sur la fiabilité des données et la sécurisation des accès

28 Nos chiffres clés en un coup d'œil

30 Un accompagnement de proximité

32 Nos indicateurs financiers

33 Nos ambitions 2026

34 Glossaire

Rapport d'activité 2025 du GRADeS Centre-Val de Loire

Directrice de la publication : Armelle Quinty - Conception éditoriale et rédaction : Emeline Baron - Conception graphique : Zeinab Becharaf
Crédits photos : GRADeS Centre-Val de Loire, Freepik, MUS'E, DTMC Production
Imprimé en mars 2026 sur du papier PEFC 100% - Imprimeur : Corbet - 21 rue de Picardie, 45160 Olivet

Un grand merci pour leur témoignage

Sabire Aouimer, Christophe Barniet, Dr Farès Ben Salem, Yannick Brault, Christelle Champaux, Dr Alexandre Jeziorny, Séverine Lalande, Isabelle Marié-Bailly, Pr Mahtab Samimi

Regards croisés ...



“ **Notre ambition est claire : faire du numérique un outil concret au service de la pertinence, de la qualité et de la responsabilité collective.** ”



Dr Jean-Michel Lemette
Président du GRADeS Centre-Val de Loire

À l'heure où notre système de santé doit concilier exigence de qualité, soutenabilité financière et équité territoriale, la transformation numérique est un levier stratégique majeur.

L'efficacité du système dépend directement de la pertinence des soins : chaque euro investi doit améliorer la santé publique.

La pertinence est indissociable du niveau de connaissance du dossier médical du patient par le professionnel intervenant.

Le Dossier Médical Partagé (DMP) / Mon Espace Santé (MES) constitue toujours un point d'accès structurant aux données médicales, si celles-ci sont correctement alimentées et effectivement consultées.

Les échanges sécurisés d'informations en temps réel sont également indispensables pour garantir la continuité des soins. Chaque professionnel impliqué doit pouvoir accéder aux données et contribuer, via son logiciel métier, à l'alimentation du DMP / MES.

La priorité du GRADeS Centre-Val de Loire pour 2026 reste donc d'optimiser sur le terrain l'usage sécurisé (Centre Régional de Ressources Cybersécurité), simple et innovant (interfaçage avec les logiciels métiers, assistance par l'IA), des outils numériques nationaux (DMP / MES, MSSanté, ROR, ViaTrajectoire) et régionaux (téléexpertise Omnidoc, programme e-parcours...).

Notre ambition est claire : faire du numérique un outil concret au service de la pertinence, de la qualité et de la responsabilité collective.

La transformation engagée n'est pas seulement technologique. Elle est organisationnelle, culturelle et profondément partenariale. Elle suppose l'engagement de l'ensemble des acteurs.

C'est ainsi que nous construisons, en région Centre-Val de Loire, un système de santé plus coordonné, plus lisible et plus durable, parfaitement en ligne avec les objectifs nationaux.



Le GRADeS Centre-Val de Loire a récolté, en 2025, les fruits de ses actions passées et de sa restructuration récente.

Les équipes se sont pleinement mobilisées aux côtés des professionnels de santé. Elles les ont accompagnés des premiers pas, à l'expertise dans l'usage des services de la e-santé.

L'intensification de notre visibilité et de notre communication permet une meilleure adéquation et compréhension de notre capacité à agir, en lien avec les sollicitations que vous nous soumettez.

Cela nous a permis d'étendre notre relation de confiance avec notre tutelle, nos partenaires nationaux, régionaux et nos utilisateurs territoriaux, au bénéfice des patients et des usagers.

Il convient de remercier nos référents applicatifs, de plus en plus nombreux et engagés, véritables relais au sein des établissements, ainsi que toutes les fédérations, de porter le numérique auprès des professionnels de santé.

L'accompagnement aux programmes et aux services nationaux ont permis de voir les premiers usages de consultation de documents dans Mon Espace Santé. La Messagerie Sécurisée de Santé bien que largement déployée continue de nécessiter une appropriation de proximité.

Des projets numériques sont devenus réalités quotidiennes telles que la téléexpertise, la téléradiologie, le lien de certains services d'urgences avec la ville, l'usage de ViaTrajectoire et du ROR, l'accompagnement cyber...

Il reste beaucoup à faire et nous ne lâcherons rien pour continuer à simplifier, expliquer, écouter, proposer des solutions, toujours à vos côtés.

“ Il reste beaucoup à faire et nous ne lâcherons rien pour continuer à simplifier, expliquer, écouter, proposer des solutions, toujours à vos côtés. ”



Armelle Quinty

Directrice du GRADeS Centre-Val de Loire

Nos missions

Projets
et services
numériques

Cybersécurité

Expertise
et innovation

Le GRADeS Centre-Val de Loire (Groupement Régional d'Appui au Développement de la e-Santé) est chargé de mettre en œuvre la stratégie régionale d'e-santé, élaborée par l'Agence Régionale de Santé (ARS) Centre-Val de Loire, en concertation avec les partenaires de la Commission de Coordination des Politiques Publiques e-santé (CCPP).

Il fédère l'ensemble des acteurs régionaux publics, privés, privés à but non lucratif et libéraux des secteurs sanitaire, médico-social et social, et encourage la mutualisation des moyens. Le GRADeS favorise la co-construction d'outils et de services numériques répondant aux besoins des professionnels, ainsi qu'aux attentes des patients et usagers en matière de parcours de soins et d'accès aux données personnelles.

Son expertise garantit des systèmes d'information de santé pertinents, interopérables et sécurisés, en cohérence avec les services numériques nationaux.

Appui
à la transformation
numérique

Accompagnement,
animation
et écoute territoriale

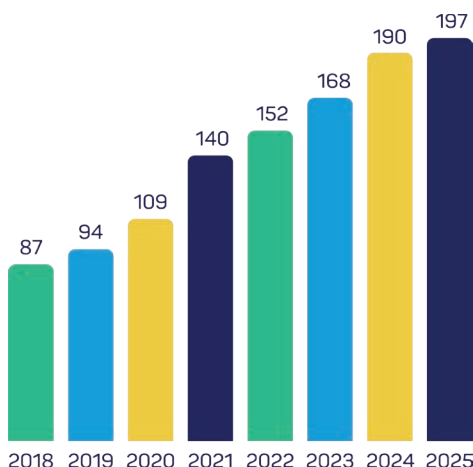
Formation

Nos membres adhérents

Le GRADeS Centre-Val de Loire rassemble des acteurs régionaux engagés dans la transformation numérique en santé. Ouvert aux établissements sanitaires, sociaux et médico-sociaux, aux centres et pôles de santé ainsi qu'aux structures participant à la coordination des parcours, il réunit également les fédérations et unions régionales qui les représentent. Tous ces organismes, regroupés en collèges complémentaires, forment les membres du groupement. Chaque structure y siège dans un collège unique, garantissant une représentation claire et équilibrée de toutes les parties prenantes.

Collège 1	Établissements et autres organismes publics, relevant du champ sanitaire, médico-social et social et FHF.	15 %
Collège 2	CHRU de Tours et CHU d'Orléans.	10 %
Collège 3	Établissements et autres organismes privés à but lucratif, relevant du champ sanitaire, médico-social et social et FHP.	15 %
Collège 4	Établissements et autres organismes privés à but non lucratif relevant du champ sanitaire, médico-social et social et FEHAP, URIOPS, NEXEM, SYNERPA.	15 %
Collège 5	Fédérations et unions régionales des professionnels de santé	15 %
Collège 6	Structures et fédérations de coopération de professionnels de santé, sociaux et médico-sociaux et/ou CODAC, FMSP, CPTS.	5 %
Collège 7	Institutions : autorités de contrôle et de tarification et / ou financeurs	25 %

Une communauté qui s'agrandit



Pour nous rejoindre, rendez-vous sur notre site internet



Rejoignez le GRADeS Centre-Val de Loire et accélérez votre transformation numérique en santé

Adhérer au GRADeS Centre-Val de Loire, c'est rejoindre une dynamique collective au service d'une santé plus fluide, plus connectée, plus sécurisée et plus innovante.

- **Accédez à un bouquet de solutions numériques** pensé pour répondre aux besoins de votre structure et de vos professionnels.
- **Bénéficiez d'un accompagnement personnalisé** pour déployer efficacement ces outils et en tirer le meilleur parti.
- **Intégrez un réseau régional** où se rencontrent établissements, professionnels et partenaires engagés pour faire avancer la e-santé.
- **Profitez d'une expertise de proximité**, avec des équipes dédiées pour vous conseiller, vous guider et sécuriser vos projets.
- **Donnez vie à des projets innovants**, grâce au soutien opérationnel et stratégique du GRADeS Centre-Val de Loire.

Le conseil d'administration et le bureau

■ Membre du bureau

Collège	Titulaires	Suppléants
1	Jean-Yves BOISSON Directeur de l'EPSM Georges Daumézon	Marc Pentecouteau Directeur délégué du CH de Chartres
	■ Céline GACHOT Directrice des Systèmes d'Information du GHT HOPE (28)	Jean-Luc Davigo Directeur du CH de Montargis
2	Pierre de Chamisso Directeur adjoint des finances et du contrôle de gestion au CHRU de Tours	Frédéric Raffestin Directeur des services numériques du CHU d'Orléans et du GHT 45
	■ Julien Berthel Directeur des Systèmes d'Information du CHRU de Tours	
3	■ Emmanuel Lapert Directeur de la Clinique de l'Archette	Michel Labro Directeur de l'hôpital privé Guillaume de Varye
	Stanislas Takounadi Directeur de l'Institut Médical de Sologne	Céline Boileve Directrice des cliniques Saint-François et des Grainetières
4	Jean Villette Directeur du centre SMR La Menaudière	
	■ Aurélie Mazel Directrice Générale Adjointe de l'Adapei 45	
5	■ Dr Jean-Michel Lemette Représentant de l'URPS Médecins Libéraux CVL	Dr Bruno Meymandi Nejad Président de l'URPS Chirugiens-Dentistes CVL
	Françoise Guegan Représentante de l'URPS Pharmaciens CVL	Vanessa Auroux Représentante de l'URPS Pharmaciens CVL
6		Woodlyne Bazelais Co-Présidente de la Fédération des Maisons et Pôles de Santé Centre-Val de Loire
	■ Philippe Adam Rodriguez Directeur Général de Santé EsCALE Loir-et-Cher	Marie-Sophie Gaudouen Directrice d'Appui Santé 37
7	Sabine Dupont Directrice de l'offre sanitaire de l'ARS Centre-Val de Loire	Cédric Maréchal Directeur Adjoint de l'offre sanitaire de l'ARS Centre-Val de Loire
	■ Vincent Bonnans Directeur du numérique de l'ARS Centre-Val de Loire	

Le **Conseil d'Administration** (CA) du GRADeS Centre-Val de Loire réunit des représentants élus de chaque collège pour piloter la gouvernance du groupement.

Il définit les orientations stratégiques, valide les budgets et les projets majeurs.

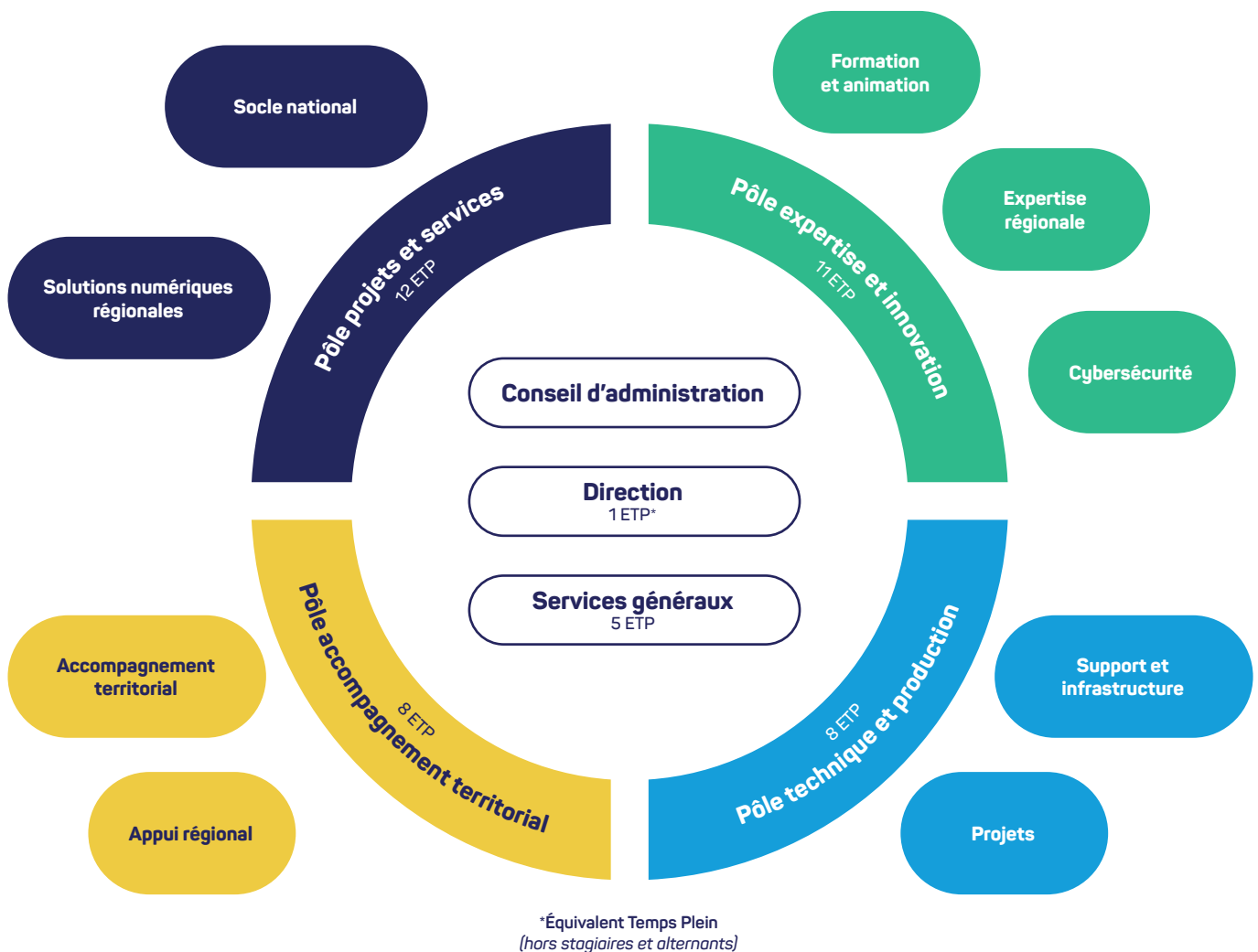
Réuni plusieurs fois par an, il veille au bon fonctionnement de la structure et à la cohérence de ses actions au service de la stratégie régionale de e-santé.

Le **Bureau** du GRADeS Centre-Val de Loire rassemble le Président et ses six vice-présidents issus de chaque collège.

Réuni régulièrement, il accompagne la direction dans le suivi opérationnel des projets et apporte un éclairage technique ou stratégique sur les sujets clés.

Il contribue à la priorisation des actions, donne des avis sur certaines décisions et prépare les éléments qui seront présentés au CA.

Une équipe au service de la e-santé



Les orientations qui ont donné vie à nos projets en 2025

5 objectifs du Projet Régional de Santé (PRS) en e-santé

- **Renforcer et généraliser** les outils existants,
- **Améliorer l'accès aux soins** via la télésanté,
- **Faciliter la coordination et l'orientation** des usagers,
- **Accélérer les usages** et soutenir l'innovation,
- **Impliquer les usagers** dans le numérique en santé.

5 axes de la feuille de route régionale en e-santé

- **Cybersécurité** : animation et accompagnement,
- **Outillage** des nouvelles organisations de soins,
- **Circulation fluide** des informations médicales,
- **Transformation numérique** du médico-social,
- **Soutien à l'innovation** et écoute des acteurs de terrain.

À travers l'objectif : focus sur 2025



5 février
Webinaire 3 ans
de Mon Espace Santé



13 mars
Visite de Dominique Pon, Directeur Général
de La Poste Santé & Autonomie, et Olivier
Geoffroy, Directeur Général de Maincare
(filiale de Docaposte)



13 et 14 mars
Comité de suivi
inter-régional ViaTrajectoire à Caen



26 et 27 mars
6^{ème} Congrès Journées Vieillessement
et Maintien de l'Autonomie à Tours



20 au 22 mai
Salon SantExpo
avec le collectif des GRDeS



2 juin
Journée cohésion interne



3 juin

Intervention lors de la 1^{ère} journée départementale d'accueil des internes en médecine générale



19 juin

Lancement du Cyber'Tour ESMS



26 juin

Rencontres du numérique en santé



16 octobre

Soirée retours d'expérience sur la téléexpertise via Omnidoc et formation à la dermatologie de base



21 octobre

Assises de la Cybersanté 360



17 novembre

Lancement du PIMM Centre (Plateau d'Imagerie Médicale Mutualisé) au CHRU de Tours



16 décembre

Participation à la journée annuelle inter-régionale dédiée à l'identitovigilance



8 décembre

Repas de Noël interne

Télésanté : des outils qui rapprochent les professionnels

En 2025, la télésanté a franchi un cap en région Centre-Val de Loire. Téléexpertise, filières d'urgence, e-RCP : ces solutions numériques renforcent la coordination des soins et fluidifient l'orientation du patient dans son parcours de santé.

Téléexpertise : un réseau qui s'étend

Depuis 2023, la solution Omnidoc a permis de tripler les demandes et quadrupler le nombre d'experts mobilisés.

« Nous avons atteint 63 réseaux et dépassé les 1 200 experts, avec plus de 75 000 demandes de téléexpertises réalisées par les professionnels de la région. Nous avons pour ambition de regrouper davantage de professionnels au sein de réseaux de téléexpertise. Le réseau apporte une meilleure réactivité, équité et coordination des demandes de téléexpertise réceptionnées ce qui améliore la prise en charge des patients et la satisfaction des professionnels. », précise Océane Salou, cheffe de projets télésanté.

Téléexpertise d'urgences : télé-AVC et télé-neurochirurgie / neurovasculaire

Depuis 2020, la plateforme de télémagerie Itis facilite la prise en charge des Accidents Vasculaires Cérébraux (AVC) en extrême urgence, avec des échanges en temps réel entre urgentistes, neurologues, neuroradiologues et (télé)radiologues. En 2025, le déploiement s'est étendu au département du Loiret, au sein des CH d'Orléans et de Montargis.

Par ailleurs, une filière de téléexpertise en neurochirurgie et neurovasculaire est en cours de déploiement pour 2026. "L'enjeu est de mutualiser les ressources matérielles, financières et humaines entre établissements afin de répondre à un besoin d'urgence vitale."

e-RCP : la concertation sécurisée, à distance

Les Réunions de Concertation Pluridisciplinaire (RCP) sont essentielles pour les parcours de soins complexes. En 2025, le GRADeS Centre-Val de Loire a déployé la solution mutualisée d'e-RCP sur Omnidoc pour sécuriser ces échanges, centraliser les données patients au sein d'une plateforme dédiée, automatiser certaines tâches administratives, et escalader, en un clic, des demandes vers un expert en région.

« La e-RCP répond à un besoin fort des filières, comme celle de l'endométriose, pour discuter des dossiers et définir la meilleure stratégie thérapeutique à mettre en place », explique Morgane Kerebel, chargée d'accompagnement territorial 45.

La plateforme compte actuellement quatre offres de e-RCP actives : trois dédiées à la filière endométriose et une consacrée à l'obésité et au diabète de type 2. L'objectif pour 2026 est de mettre à disposition cette solution auprès des établissements et équipes de soins de la région réalisant des RCP, et d'élargir cette pratique à d'autres spécialités.



Pr Mahtab Samimi
Cheffe du service de dermatologie
au CHU de Tours

“ Dans un contexte de pénurie de dermatologues, la téléexpertise nous apporte une solution concrète. Elle va permettre de prendre plus rapidement en charge les demandes des médecins traitants et surtout de pouvoir identifier et prioriser les situations qui requièrent une prise en charge dermatologique spécialisée, notamment les cancers cutanés. ”

Chiffres clés

2024		2025
24 643	téléexpertises demandées	45 173
2 811	utilisateurs Omnidoc	4 082
773	experts sur la plateforme	1 279
45	réseaux de téléexpertise	63

**DCC**Dossier Communicant
en Cancérologie

Cancérologie : une année consacrée à l'évolution du DCC

Un travail conséquent a été mené autour du Dossier Communicant en Cancérologie (DCC), avec pour objectif clair l'amélioration du parcours patient grâce à l'interopérabilité et à l'intégration des outils numériques.

Un appel à projets national ambitieux

Initié par L'Institut National du Cancer (INCa) et la Délégation au Numérique en Santé, avec le soutien de l'Agence du Numérique en Santé (ANS), l'appel à projets « Évolution du DCC » vise à moderniser les outils pour que le Plan Personnalisé de Soins (PPS) soit accessible dans Mon Espace Santé et la fiche de Réunion de Concertation Pluridisciplinaire (RCP) dans le Dossier Médical Partagé du patient atteint de cancer.

« L'objectif principal, c'est que le patient accède à son PPS directement dans Mon Espace Santé. » explique Jérôme Leconte, Chef de projets.

Une réponse collective et structurée

Quatre GRADeS (Centre-Val de Loire, Hauts-de-France, Normandie et Bretagne) ont travaillé ensemble pour répondre à ce projet. « Nous nous sommes réunis toutes les trois semaines pour coordonner nos contributions. C'était un vrai travail d'équipe ».

Malgré un dossier solide, la réponse a été jugée non conforme de part le changement de logiciel annoncé par l'éditeur, pendant l'instruction de l'appel à projets. « Même si nous n'avons pas été retenus, cela montre notre dynamisme et notre capacité à travailler en réseau. » souligne Jérôme.

La dynamique va se poursuivre et les priorités 2026 sont identifiées : accentuer l'interopérabilité entre le DCC et les Dossiers Patients Informatisés (DPI) des établissements.

« Aujourd'hui, seuls quelques établissements disposent d'une interopérabilité complète. L'objectif est d'étendre cette capacité à un maximum de structures de la région ».

Chiffres clés

2024		2025
50 571	réunions de concertation pluridisciplinaire organisées via le DCC	54 064
3 270	utilisateurs connectés au moins 1 fois	3 514

Programme e-parcours : coordonner les soins pour mieux accompagner les patients

2025 a été l'année du changement avec l'évolution de la stratégie SI régionale e-parcours : l'outil unique SPHERE a cédé la place à deux solutions complémentaires couvrant, d'une part, la coordination rapprochée en mobilité avec Globule, et d'autre part, la coordination des parcours complexes et protocolisés avec Itineo.

Fin de SPHERE : une transition technique colossale

2025 marque la fin d'un chapitre avec l'arrêt de l'outil SPHERE au 31 décembre. Cette décision, actée fin 2024, a ouvert la voie vers une migration complexe mais essentielle des informations des 30 228 bénéficiaires (identité, comptes-rendus, évaluations). Cela facilite ainsi la transition entre les deux outils sans rupture de prise en charge.

Itineo pour structurer les parcours complexes

Lancé en juillet 2025, Itineo a démarré son déploiement avec les CRT (Centres de Ressources Territoriales pour les personnes âgées). Depuis, sept autres dispositifs ont été mis en production : les DAC (Dispositifs d'Appui à la Coordination), l'ESS Cardio+ (Équipe de Soins Spécialisés), RCP Acouphènes, SOS (Soins Oncologiques de Support), EMG (Équipe Mobile Gériatrique), ETP (Éducation Thérapeutique du Patient) et le dispositif Icope pour le repérage des fragilités chez les plus de 60 ans.

Cet outil répond aux besoins de coordination, avec des étapes claires et des fonctionnalités adaptées aux professionnels.

En 2026, Itineo poursuivra son développement avec la consolidation du dossier de coordination commun et la mise en œuvre de fonctionnalités pour améliorer le partage des informations.

Les parcours existants bénéficieront d'évolutions fonctionnelles et de paramétrages adaptés aux retours des utilisateurs.

L'interopérabilité sera renforcée avec l'outil Globule et le Dossier Médical Partagé (DMP), pour garantir la continuité des informations. De nouveaux parcours seront également créés pour élargir l'offre et répondre à des besoins spécifiques.



Isabelle Marié-Bailly
Médecin phoniatre
Coordinatrice d'Équipe
Acouphènes Orléans

“ La plateforme Itineo permet à chacun d'entre nous de créer les dossiers de nos patients, de consulter ceux de nos collègues, d'échanger entre nous de manière à ce que le parcours thérapeutique de chaque patient soit bien identifié et que nous répondions au mieux à leurs besoins, en intelligence collective. ”

Les 3 catégories
de professionnels
les plus actives sur Globule :

Cabinets infirmiers
Cabinets médicaux
Pharmacies

Globule : la coordination au plus près du patient

En lien avec Itineo, Globule s'impose comme l'outil de coordination mobile utilisé par les professionnels de terrain, intégrant le médico-social et le social, pour sécuriser leurs échanges et mieux se coordonner autour du patient. « Une infirmière à domicile peut ouvrir un dossier Globule et y intégrer tout le cercle de soins du patient pour agir rapidement. » souligne Nelly Robin, Directrice de projets solutions numériques régionales.

Globule facilite la collaboration entre acteurs aux outils métiers différents, en centralisant les informations dans une interface unique. Si la situation se complexifie, le relais peut être pris par les équipes spécialisées qui utilisent Itineo.

En 2026, les efforts porteront sur une stratégie de déploiement ciblée, en lien avec la Fédération des URPS Centre-Val de Loire, partenaire clé pour mobiliser les professionnels de santé libéraux et favoriser l'appropriation des outils sur le terrain.

Interopérabilité entre les deux solutions e-parcours

Grâce au renforcement de l'interopérabilité entre les deux solutions e-parcours, plusieurs évolutions seront déployées. Le journal patient de Globule deviendra visible directement dans le dossier du bénéficiaire Itineo, facilitant l'accès aux informations existantes, réduisant les doubles saisies et accélérant les accompagnements. Cette connexion permettra également de construire l'inclusion d'un cas complexe dans Itineo à partir des données issues de Globule.

Enfin, il sera possible de partager le Plan Personnalisé de Coordination en Santé (PPCS) élaboré pour optimiser la prise en charge du patient.

Chiffres clés Itineo 2025

250 utilisateurs mensuels
en moyenne

8 modules de coordination
ouverts

4 399 dossiers patients créés
depuis juillet

Chiffres clés Globule 2025

316 utilisateurs mensuels
en moyenne

982 professionnels actifs

1 838 dossiers patients créés



Christophe Barniet
Infirmier en pratique
avancée
Equipe de Soins Primaires
de Saint-Aignan

« La solution Globule a pour avantage de créer du lien dans l'équipe, ainsi que d'être un outil de coordination majeur, ce qui a révolutionné notre façon de travailler. »

Un pilotage collaboratif

Le comité de pilotage e-parcours joue un rôle central dans la stratégie régionale. Il supervise le déploiement d'Itineo et de Globule avec des objectifs bien définis : permettre au plus grand nombre de patients de bénéficier d'une prise en charge coordonnée, augmenter les usages, répondre aux besoins des professionnels et renforcer les liens entre ces solutions.

« Ensemble, nous définissons les priorités, ajustons les évolutions fonctionnelles et construisons une stratégie de déploiement ciblée pour maximiser l'impact du programme e-parcours. »

Le Répertoire Opérationnel des Ressources (ROR) : en route pour la bascule nationale

2025 a été une année charnière pour le ROR en Centre-Val de Loire. Objectif : préparer la transition vers le ROR National en garantissant la qualité des données. Un chantier stratégique pour l'homogénéité des informations à l'échelle nationale.

Le Répertoire Opérationnel des Ressources est bien plus qu'un simple annuaire : il constitue la base de données qui alimente des outils essentiels comme ViaTrajectoire. Chaque établissement y décrit ses autorisations, ses activités et ses capacités, offrant une véritable vitrine pour faciliter l'orientation des patients.

En 2025, le GRADeS Centre-Val de Loire a concentré ses efforts sur la mise en conformité des données. « L'objectif de cette année, c'était vraiment de travailler sur la reprise des données pour qu'elles soient qualitatives en amont de la bascule vers le ROR National », explique Mélanie Carpentier, Cheffe de projets.

Un travail d'accompagnement a été mené auprès des établissements exerçant les activités de Médecine, Chirurgie et Obstétrique (MCO) pour atteindre un taux de conformité de 95 % avant la bascule prévue fin 2026. « Aujourd'hui, nous sommes déjà à 91 % ! », précise-t-elle.

Cette transition vers un ROR National unique vise à harmoniser les pratiques et simplifier les échanges. « L'objectif, c'est que l'offre soit homogène sur toute la France et portée par un seul éditeur : l'Agence du Numérique en Santé (ANS) ».

Autre enjeu : automatiser la saisie des disponibilités en lits pour éviter les ressaisies manuelles, en lien avec les systèmes d'information des établissements.

Chiffre clé 2025

90%

des offres de soins des établissements sanitaires et médico-sociaux sont conformes aux prérequis de la bascule vers le ROR National



Séverine Lalande

Cadre de santé en innovation
Référente handicap parcours patients
CH Simone Veil de Blois

“ La mise à jour de l'offre permet de réaliser une bascule de données fiables vers le ROR National. Elle facilite la visibilité sur la gestion territoriale des lits, et alimente l'interopérabilité avec d'autres outils numériques tels que ViaTrajectoire.

”



Chiffres clés 2025

- 6 844** dossiers créés depuis le module grand-âge
- 1 286** dossiers créés par les professionnels de la région dans le module TND
- 6 635** patients admis depuis le module sanitaire
- 74%** d'ESSMS handicap ont fait évoluer une décision d'orientation dans les trois derniers mois



ViaTrajectoire : simplifier les démarches d'orientation pour tous les publics

Avec ses quatre modules (sanitaire, grand âge, handicap, troubles du neurodéveloppement), ViaTrajectoire facilite l'orientation des patients et des usagers. En 2025, le GRADeS Centre-Val de Loire a renforcé la fiabilité des comptes et préparé des évolutions majeures pour 2026.

ViaTrajectoire est l'outil incontournable pour orienter les patients et usagers vers les parcours de soins et d'accompagnement les plus pertinents. Il s'appuie sur les données du Répertoire Opérationnel des Ressources (ROR) pour les diriger vers les structures adaptées : établissements sanitaires, EHPAD, structures handicap ou plateformes TND (Troubles du Neuro Développement).

En 2025, le GRADeS Centre-Val de Loire a mené un travail de fiabilisation des comptes utilisateurs. Comme le rappelle Mélanie Carpentier, cheffe de projets, « *Un compte = un mail = un professionnel* ». Cette règle était indispensable pour déployer l'authentification forte OTP (mot de passe à usage unique).

Autre avancée : la préparation du déploiement du Dossier Unique d'Admission (DUA) pour le module handicap.

« *L'objectif, c'est qu'un usager puisse envoyer un seul dossier à plusieurs établissements en un seul clic* », explique Mélanie. Une simplification majeure pour les usagers !

ViaTrajectoire intègre le Programme de Retour À Domicile (PRADO), qui facilite la continuité des soins après une hospitalisation grâce à une sortie anticipée et sécurisée. Ce dispositif est pris en charge par l'Assurance Maladie.

En 2025, toutes les CPAM de la région utilisaient ViaTrajectoire pour le PRADO, sauf celle du Loiret. C'est désormais chose faite ! La CPAM du Loiret a été formée pour dématérialiser ses procédures courant 2026.

Pour 2026, les priorités sont claires : généraliser l'OTP, déployer le DUA et atteindre 90 % de dématérialisation des dossiers PRADO.



PiMM Centre : une avancée majeure pour la téléradiologie

PiMM
CENTRE

17 novembre 2025, 18h30 : une date qui marque un tournant. Après quatre années de préparation, le Plateau d'Imagerie Médicale Mutualisé (PiMM) Centre a démarré sa première garde. L'enjeu ? Garantir la permanence des soins en soirées, weekends et jours fériés grâce à la téléradiologie.

Le dispositif repose sur une organisation innovante : des radiologues volontaires (situés à Tours, Châteauroux, Dreux, Chartres et Bourges) interprètent à distance les examens (IRM et scanner) urgents pour plusieurs établissements. Une réponse concrète aux besoins des territoires dans un contexte de pénurie médicale. Porté par le GCS PiMM Centre, soutenu par l'ARS Centre-Val de Loire, accompagné par Ethicare, IMADIS Groupe, et Philips, le PiMM Centre est la première organisation régionale publique de téléradiologie en France.

Le rôle du GRADeS Centre-Val de Loire

Le GRADeS Centre-Val de Loire a été missionné pour trouver une solution numérique fluide et attractive :

- Intégrant la répartition des téléradiologues sur l'ensemble du territoire régional sans centre de garde,
- Garantissant l'activité de permanence des soins en imagerie (de nuit, en urgence),
- Couvrant un périmètre étendu regroupant onze établissements partenaires.

Ce qui a été réalisé

- Pilotage du choix de la plateforme de téléradiologie parmi trois éditeurs,
- Adaptation de la solution ITIS au projet régional (interopérabilité, sécurité, imagerie centralisée),
- Déploiement dans les établissements requérants de la région,
- Accompagnement des établissements accueillant des radiologues volontaires en amont du lancement : ateliers pour anticiper les scénarios de panne, support technique continu,
- Rédaction et diffusion du pack applicatif pour les postes de travail des radiologues en établissement.

En complément, fourniture et installation complète au domicile des radiologues volontaires (matériel informatique, ergonomie, dictée vocale), garantissant la conformité aux prérequis pour l'interprétation d'imagerie médicale.

« Le lancement du PIMM Centre est une réussite collective. Nous avons accompagné chaque étape, du déploiement technique à la formation, pour que tout soit opérationnel dès la première garde », souligne Nelly Robin, Directrice de projets solutions numériques régionales.

Dès son démarrage en 2025, le PIMM Centre a intégré cinq centres hospitaliers requérants (Châteauroux, Le Blanc, Dreux, Bourges et Blois). Et ce n'est qu'un début !

Chiffres clés 2025

24	téléradiologues bénévoles
26 min	délai d'interprétation moyen
67 %	des dossiers interprétés en moins de 30 min
79 %	des dossiers interprétés en moins de 45 min

En 2026, le PIMM Centre poursuivra son développement avec l'intégration de nouveaux établissements et l'ouverture d'une seconde ligne de garde pour renforcer la continuité des soins.

L'attractivité des radiologues hospitaliers sera consolidée, tandis que l'interprétation à domicile se généralisera pour offrir plus de flexibilité.

Un bilan régional qualité et activité sera réalisé dès le premier trimestre afin d'évaluer les impacts et ajuster le dispositif.



Dr Farès Ben Salem
Médecin radiologue
CH de Chartres

“ Le PIMM Centre permet de nous réunir à travers une communauté radiologique régionale et ainsi assurer la permanence des soins en imagerie, conformément aux engagements de qualité des soins impulsés par le comité médical.



Zoom sur la stratégie régionale d'imagerie 3 à 5 ans

En 2025, le GRADeS Centre-Val de Loire a franchi une étape décisive : poser les bases d'une organisation régionale capable de répondre aux défis technologiques, économiques et humains.

Cette stratégie s'articule autour de trois phases :

- 1. Cartographier l'existant** : un état des lieux complet des infrastructures, pratiques et besoins des acteurs en imagerie,
- 2. Définir la cible** : un modèle régional intégrant tous les producteurs d'imagerie, publics et privés,
- 3. Construire le plan d'actions régional ambitieux et innovant** en impliquant les acteurs autour d'une vision commune : prévu pour 2026, il intégrera les enjeux de modernisation, d'innovation technologique et d'interopérabilité.

L'objectif est clair : apporter une réelle valeur ajoutée à l'ensemble des acteurs de la région, en anticipant les besoins et en facilitant l'intégration des projets nationaux du Ségur.

MIRC



Urgences : soigner le lien entre la médecine de ville et l'hôpital

Comment optimiser et fluidifier la communication entre médecins traitants et services d'urgences ? C'est le défi que s'est donné le GRADeS Centre-Val de Loire en lançant un pilote innovant, en partenariat avec le CH de Gien et le CHIC d'Amboise Château-Renault.

« Aujourd'hui, un médecin traitant apprend parfois quelques jours après que son patient est passé aux urgences alors qu'il aurait pu transmettre des informations médicales précieuses », explique le Dr Jean-Michel Lemette. En même temps, les urgentistes accueillent souvent des patients sans connaître leur historique médical, leurs allergies ou leurs traitements. Résultat : perte de temps et éventuels risques pour la prise en charge des personnes.

Un projet pilote pour changer la donne

Le GRADeS Centre-Val de Loire s'est penché sur la question et s'est rapproché du CH de Gien et du CHIC d'Amboise Château-Renault pour lancer une expérimentation.

Le projet ? Instaurer une communication efficace entre le service des urgences et le médecin traitant. Comment ? Par des actions simples mais structurantes :

- Notifier automatiquement le médecin traitant dès qu'un patient est admis aux urgences, via la Messagerie Sécurisée de Santé (MSSanté),
- Permettre aux urgentistes d'accéder rapidement aux informations essentielles (volet de synthèse médicale, dernière ordonnance...) via la consultation ciblée et assistée du Dossier Médical Partagé (DMP),
- Faciliter les échanges sécurisés entre la ville et l'hôpital,
- Envoyer un compte-rendu structuré au médecin traitant après la sortie du patient.

« On est parti d'un constat très concret : il fallait simplifier. Si on veut dupliquer ce dispositif, il doit être facile à mettre en œuvre », souligne Saïda Fkir Pivetta, Directrice du pôle accompagnement territorial.

Chiffres clés 2025

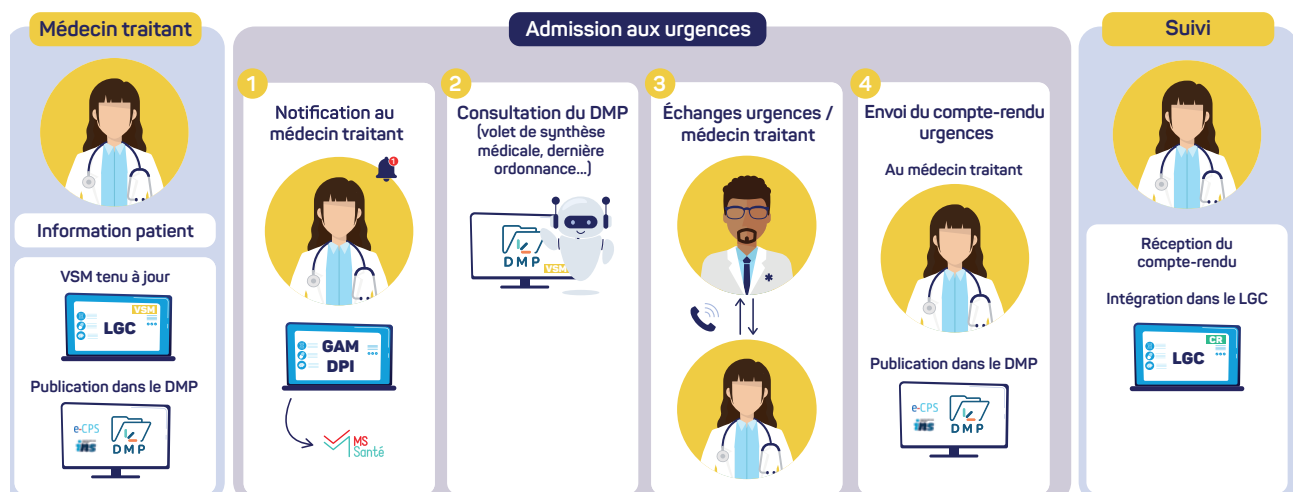
5 788

notifications MSSanté envoyées par le CHIC d'Amboise vers les médecins traitants

3 595

notifications MSSanté envoyées par le CH de Gien vers les médecins traitants

Parcours urgences



VSM (Volet de Synthèse Médicale) - LGC (Logiciel de Gestion de Cabinet) - DMP (Dossier Médical Partagé) - GAM (Gestion Administrative du Malade) - DPI (Dossier Patient Informatisé) - SAU (Service d'Accueil des Urgences)

Des défis techniques et humains

Le projet a nécessité un travail sur les prérequis techniques (développement du connecteur pour les notifications, accès au DMP, accès à la messagerie sécurisée, déploiement de lecteurs CPS) et organisationnels avec l'appui des directions d'établissement, des responsables de services d'urgences, des directeurs des systèmes d'information et de l'Agence Régionale de Santé.

« On a vite compris que les freins étaient plus organisationnels que techniques », confie Izia Berger, référente métier régionale. Sensibiliser les équipes, former à la consultation du DMP, convaincre de changer certaines pratiques feront partie des challenges à relever.

Un robot pour aller à l'essentiel, en deux clics

Malgré l'intérêt du dispositif, la consultation du DMP reste un axe à renforcer. « Les urgentistes voient la valeur ajoutée, mais leur quotidien est tellement tendu qu'ils n'ont pas le temps de cliquer partout », constate Saïda.

La solution ? Un robot numérique développé avec l'entreprise UiPath qui s'appuie sur la technologie d'automatisation des processus. Installé sur un ordinateur, il récupère automatiquement, à partir du DMP, les documents prioritaires du patient identifiés dans le cadre du projet (ordonnances, synthèse médicale, bilans...) et les imprime en quatre minutes chrono. « Ce n'est pas de l'IA, mais c'est une vraie innovation organisationnelle pour gagner du temps médical ».

En 2026, l'équipe projet se concentrera sur la finalisation et le déploiement du robot et en évaluera l'impact. Le dispositif pourra ensuite être étendu et proposé à d'autres services et établissements de la région Centre-Val de Loire.

« La vraie cible, c'est l'intégration complète du DMP dans les logiciels hospitaliers. Mais en attendant, on ne reste pas les bras croisés, on cherche des solutions », conclut le Dr Jean-Michel Lemette.



Dr Alexandre Jeziorny
Médecin urgentiste
CHIC d'Amboise
et CHU Trousseau (Tours)

“ Aux urgences, nous jouons un rôle d'interface entre la ville et l'hôpital. C'est souvent la porte d'entrée des patients, en soins primaires.

Nous avons besoin d'informations essentielles, comme leur dernière ordonnance. Nous contactons régulièrement les pharmacies de ville car les patients arrivent aux urgences sans leur traitement habituel.

On sait malheureusement que la non-connaissance du traitement de base des patients constitue un facteur d'aggravation au cours de son séjour à l'hôpital.

Cette transmission se fait par fax, par téléphone ou par mail, alors que ces données figurent sur le dossier médical partagé, auquel nous pouvons accéder grâce à notre RPPS et à l'INS du patient.

Nous ne connaissons pas ces patients à leur arrivée. On a donc besoin d'identifier les traitements qu'ils prennent, et de consulter leurs éventuels derniers résultats d'exams de biologie et d'imagerie, réalisés avant leur admission aux urgences.

Cela permet d'éviter une surconsommation de ressources hospitalières pendant leur passage aux urgences.



Cybersécurité : mutualiser, prévenir et remédier

Le GRADeS Centre-Val de Loire et son CRRC (Centre Régional de Ressources Cybersécurité) ont intensifié leurs efforts pour renforcer la sécurité numérique des établissements sanitaires, médico-sociaux et des professionnels libéraux.

Sensibilisations, audits, exercices de crise, événements phares... tour d'horizon des actions menées pour mobiliser la région.



Sensibiliser pour prévenir

« L'objectif, c'est de toucher les acteurs de terrain et de leur donner les bons réflexes », explique Rodrigo Cavalcanti, Directeur du pôle expertise et innovation. Six campagnes bimestrielles de sensibilisation ont été menées cette année, avec des capsules vidéo sur des sujets concrets : gestion des mots de passe, phishing, bonnes pratiques.. Deux nouveautés arriveront en 2026 : intelligence artificielle et RGPD. Ce service gratuit, lancé en 2024, a été largement renforcé en 2025 et ouvert aux établissements médico-sociaux et aux professionnels libéraux.

Évaluer et accompagner

Autre nouveauté : le diagnostic de maturité cyber. Cette auto-évaluation composée de quinze questions permet aux établissements d'obtenir un premier aperçu de leur maturité cyber et de bénéficier d'un accompagnement personnalisé. « On ne se contente pas de mesurer, on propose des solutions adaptées ».

Se préparer pour mieux réagir en cas de crise cyber : parce que chaque seconde compte !

Quinze exercices grandeur nature ont été organisés pour les établissements médico-sociaux. « C'est comme un jeu de rôle : on simule une cyberattaque et on voit comment la cellule de crise réagit », souligne Rodrigo. Ces exercices, financés par le CRRC, visent à renforcer la résilience des structures.

C'est quoi le CRRC ?

Le CRRC (Centre Régional de Ressources Cybersécurité) accompagne les établissements sanitaires et médico-sociaux de la région dans le renforcement de leur cybersécurité, afin de réduire leur vulnérabilité face aux cyberattaques.

Ses 3 grands axes

- **Mutualisation** : mise à disposition de ressources, outils et expertises partagés pour optimiser les moyens de protection,
- **Prévention** : sensibilisation, formation et diffusion de bonnes pratiques pour anticiper les risques,
- **Remédiation** : accompagnement méthodologique et opérationnel en cas d'incident ou d'attaque, pour une réponse rapide et coordonnée.

L'objectif est de permettre aux structures de progresser durablement dans leur posture de sécurité du Système d'Information (résilience).

Des rendez-vous cyber pour mobiliser les acteurs de la région

De nouveaux temps forts ont vu le jour cette année pour sensibiliser et informer les acteurs de la santé en Centre-Val de Loire.

Le CyberTour ESMS

Un tour de la région, une date par département, pour partir à la rencontre d'une cinquantaine de structures médico-sociales, sensibiliser les acteurs, promouvoir les services du GRADeS Centre-Val de Loire et évaluer la maturité des établissements.

« L'objectif était de montrer que nous sommes à leur disposition et de faire connaître nos services », explique Ugo Schurig, Chargé de mission cybersécurité. Le format sera revu en 2026 pour encore plus d'interactivité.

Assises de la Cybersanté 360°

L'événement régional annuel a réuni, en octobre, plus de cent professionnels et experts autour des enjeux cyber en santé. « Nous recherchions une prise de conscience de la part des établissements, mais avec du concret, des retours d'expérience ». Interventions, table ronde, échanges et conseils pratiques ont rythmé cette journée consacrée à l'avenir de la cybersanté.

Une dynamique collective

Le Comité Cyber (CoCyb) a pris de l'ampleur cette année avec quatre sessions réunissant en moyenne 70 participants. Ces rendez-vous sont désormais ouverts au médico-social et aux libéraux. L'objectif : partager les actualités, les financements, les bonnes pratiques mais aussi recueillir des retours terrain.

« En 2026, on veut rendre ces échanges plus participatifs », annonce Ugo.

Chiffres clés 2025

87

établissements inscrits à nos campagnes de sensibilisation

49

entités juridiques présentes au CyberTour

+ 100

établissements ont bénéficié d'un autodiagnostic

15

exercices de crise cyber financés par le CRRC pour renforcer la préparation des ESSMS

246

audits réalisés dans le cadre du programme CaRE Domaine 1 pour évaluer la surface d'exposition



Sabire Aouimer

Administrateur réseau et systèmes
Adapei 28

“ Le CyberTour ESMS et les Assises de la Cybersanté sont d'excellents événements qui ont renforcé l'idée que je suis accompagné dans l'écosystème cyber. Je pense notamment à la plateforme de sensibilisation, aux réunions trimestrielles et à l'exercice de crise cyber que j'ai pu mettre en place, grâce au CRRC. ”



À TOUS NOS PARTENAIRES





Former, acculturer, animer : une année dynamique

Former les professionnels de santé de demain

Cette année encore, le GRADeS Centre-Val de Loire est intervenu sur certains diplômes concernés par le nouveau référentiel incluant le numérique en santé : aide-soignant, auxiliaire de puériculture, assistant régulateur médical, assistant médical... et petite nouveauté : le diplôme d'ambulancier !

« On poursuit nos interventions auprès des écoles et des centres de formation partenaires, sur le numérique en santé », rappelle Christel Pinto, Responsable formation. « Doctrine du numérique en santé, sécurité des données, RGPD, télésanté, communication sécurisée... Les thématiques restent les mêmes, mais les formats s'ajustent. Selon les écoles, ça peut aller de 4 heures à 2 jours, elles déterminent les sujets à traiter et nous nous adaptons. »

Journées d'acculturation : une montée en puissance

Les journées d'acculturation, ou « JA » pour les intimes, ont connu une hausse significative, passant de cinq sessions en 2024 à douze en 2025.

Jusque-là réservées aux structures sociales et médico-sociales, elles se sont également diversifiées avec l'arrivée de deux nouvelles JA : une dédiée aux AMOA (Assistants à Maîtrise d'Ouvrage), « pour mieux outiller les consultants et sécuriser l'accompagnement des établissements », et la seconde dédiée au sanitaire, organisée directement au CHIC d'Amboise Château-Renault.



Christelle Champaux
Responsable pédagogique
Croix-Rouge Compétence
Centre-Val de Loire

« Dans une société où le numérique en santé devient un enjeu majeur, le travail avec le GRADeS Centre-Val de Loire est essentiel. Les assistantes médicales que nous formons ont besoin d'une information complète et actualisée dans le domaine de la téléconsultation et la gestion des messageries sécurisées en santé. »



Chiffres clés

2024		2025
79	participants aux JA	252
399	personnes formées au numérique en santé	572
89	heures de cours dispensées	194

Des animations toujours plus variées

Connect Tour avec le Collectif SI Médico-Social, webinaire « Tous cyber-vigilants » avec l'URPS Centre-Val de Loire et l'UPRS Médecins Libéraux, interventions auprès de l'OMéDIT, du GIP Récia, de la FEHAP ou encore de la CPAM 18... Autant d'occasions de sensibiliser des publics divers, du médico-social au sanitaire, en passant par les médiateurs numériques.

« On vulgarise et on contextualise le numérique en santé pour des publics très variés et ça plaît beaucoup grâce à l'interactivité », raconte Christel.

Une année dense, qui confirme le rôle du GRADeS Centre-Val de Loire comme acteur clé de la culture numérique en santé en région.

Innovation : structurer et accompagner pour transformer

Une année marquée par la structuration du pôle innovation du GRADeS Centre-Val de Loire pour accompagner les projets innovants et créer des synergies afin d'améliorer la prise en charge des patients et le quotidien des professionnels.

Un pôle en construction

« Le pôle innovation a pour mission d'implémenter des pratiques innovantes dans la région, qu'il s'agisse de logiciels ou de réorganisation des services », explique Rodrigo Cavalcanti, Directeur du pôle expertise et innovation. L'équipe s'est consolidée cette année pour répondre à cet enjeu stratégique.

Cartographier pour mieux connecter

Première étape : la cartographie régionale des acteurs de l'innovation, incluant établissements, référents et industriels. Elle sera mise à disposition en 2026 et servira de base pour le premier webinar innovation.

Accompagner les projets

Le GRADeS Centre-Val de Loire a porté plusieurs projets ambitieux :

- **Chatbot documentaire avec le CH de Montargis** : mise en place d'une solution de chatbot documentaire destinée aux praticiens, s'appuyant sur des sources documentaires internes (procédures, référentiels, guides institutionnels) et externes (recommandations de la Haute Autorité de Santé, sociétés savantes, textes réglementaires). Le dispositif comprend un second module d'IA dédié à l'aide à la rédaction des procédures et à l'analyse de leur conformité, permettant de vérifier l'alignement avec les exigences réglementaires, les bonnes pratiques et la cohérence interne des documents.

L'ensemble vise à faciliter l'accès à l'information, sécuriser les pratiques et renforcer la qualité documentaire de l'établissement.

- **Robot DMP (Dossier Médical Partagé) avec le CHIC d'Amboise** : un outil pour automatiser et faciliter la récupération des documents ciblés des patients aux urgences.
- **Synthèse médicale par IA avec la CPTS La Salamandre** : un projet pour générer des volets de synthèse médicale à partir de dossiers papier, notamment lors du départ à la retraite d'un médecin par exemple.
- **Renforcement des parcours de soins ville-hôpital par l'IA et la MSSanté avec le CHU d'Orléans** : le médecin de ville adresse une question clinique ciblée via la Messagerie Sécurisée de Santé (MSS). Une IA générative hospitalière analyse la demande, croise les informations avec les données patients disponibles et produit une réponse synthétique et contextualisée à destination du professionnel. Cette approche optimise la circulation de l'information, réduit les délais de réponse et renforce la coordination des soins entre la ville et l'hôpital.

En 2026, le pôle envisage la création de capsules vidéo de sensibilisation à l'innovation et l'organisation de webinaires.

Restez connectés !

La data au service de la e-santé dans les territoires

En 2025, le GRADeS Centre-Val de Loire a franchi un cap dans la valorisation des données. Structuration, création de nouveaux outils et animation autour de la data ont rythmé les mois.

Des tableaux de bord pour piloter l'action

L'un des grands chantiers : la conception de tableaux de bord pour les solutions Globule, Omnidoc et ViaTrajectoire.

Ces outils permettent aux acteurs régionaux et territoriaux (Agence Régionale de Santé, Unions Régionales des Professionnels de Santé, Communautés Professionnelles Territoriales de Santé...) de suivre le déploiement et l'usage des solutions numériques.

« L'objectif, c'est de disposer d'un outil de pilotage pour savoir où en est chaque territoire, et d'identifier les zones à renforcer pour accompagner au mieux les acteurs », explique Olivier Roy, Responsable données.

Ces outils intègrent une forte dimension cartographique et remplacent désormais les anciens supports pour faciliter les échanges et prises de décisions : « Tout le monde regarde dans la même direction ».

Un socle de données aux multiples possibilités

Derrière ces visuels se cache une véritable architecture : entrepôt de données, normalisation, enrichissement... « Le tableau de bord n'est que la partie visible. Nous disposons d'un socle informationnel qui nous permet de multiplier les points de vue et de créer de nouvelles analyses », souligne Olivier.

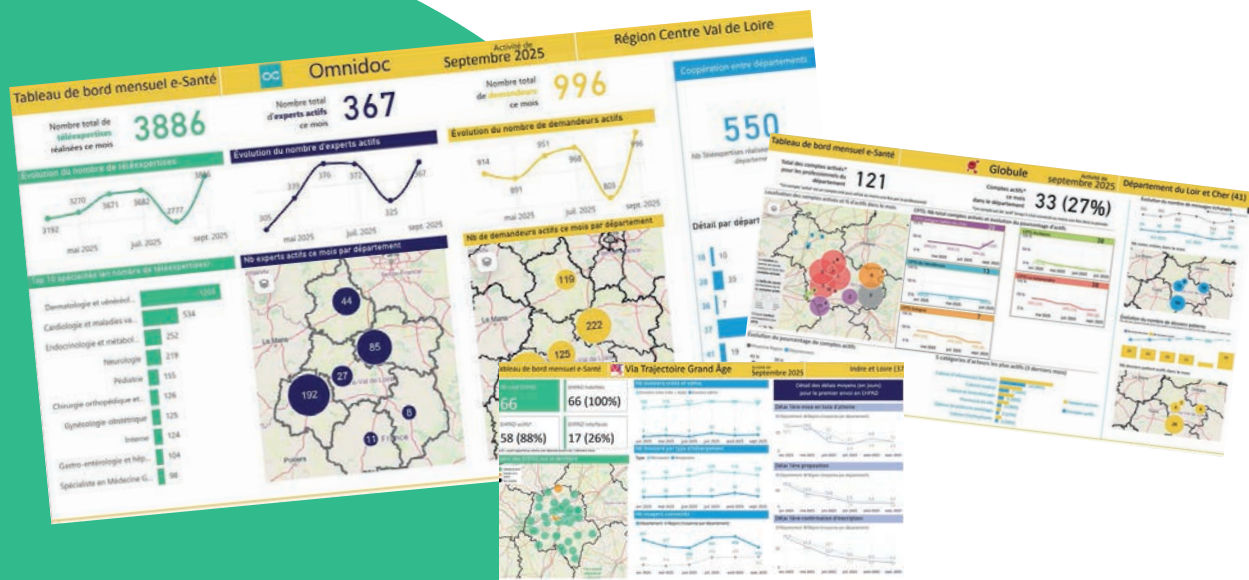
Une base qui ouvre des perspectives pour 2026 : exploitation des données existantes, automatisation des processus et formation des équipes.

Former et animer autour de la data

Car la data, ce n'est pas qu'une affaire de technique. Olivier a aussi lancé des modules de formation internes et animé des groupes de travail, dont un groupe de travail national inter-GRADeS.

« Il y a une vraie appétence pour ces sujets. C'est perçu comme une opportunité de se construire et de gagner en compétences ».

Avec 42 tableaux de bord créés en un an et une dynamique forte autour de la donnée, le GRADeS Centre-Val de Loire confirme son rôle clé dans le pilotage des projets numériques en santé.



Espace Numérique Régional en Santé : cap sur la fiabilité des données et la sécurisation des accès

Le GRADeS Centre-Val de Loire a mené des opérations majeures sur l'Espace Numérique Régional en Santé (ENRS) en 2025. Objectifs : moderniser les outils, renforcer la sécurité et garantir la qualité des données.

L'ENRS, composé de trois volets (portail e-santé, annuaire régional et un outil d'interopérabilité), a franchi une étape clé en 2025 avec la migration simultanée de l'ensemble de ses plateformes. Cette opération, réalisée avec l'éditeur Okantis, a permis d'intégrer de nouvelles fonctionnalités et d'améliorer l'expérience utilisateur.

Le portail e-santé évolue désormais pour offrir un accès centralisé à toutes les applications régionales via un système d'authentification unique (SSO).

Une seule connexion suffit pour accéder au bouquet de services proposé par l'ENRS, simplifiant les démarches et réduisant les vérifications multiples.

L'annuaire régional, qui recense les structures sanitaires, sociales et médico-sociales, a également été migré et enrichi. À terme, il sera connecté à plusieurs référentiels pour couvrir des besoins au-delà du périmètre du Répertoire national de l'Offre et des Ressources (ROR).

La mise en place de la double authentification (M2FA) renforce la sécurité des comptes et fiabilise l'enregistrement automatique des professionnels, limitant les risques d'usurpation d'identité.

Enfin, l'interopérabilité a été consolidée grâce à des outils, comme le robot Kaméléo, qui fluidifie les échanges de données entre applications et garantit leur qualité. Ces avancées marquent une étape décisive pour la sécurisation des accès et la fiabilité des informations.



Yannick Brault
Chef de projet senior
chez Okantis

“ L'authentification forte est un mécanisme de vérification des identités suffisamment robuste pour résister aux attaques ciblées et empêcher tout accès non autorisé. Elle permet également de sécuriser les données patients, notamment lorsqu'elles sont mises à disposition de personnes tierces.

Par ailleurs, chaque connexion ou tentative de connexion fait l'objet d'une traçabilité, offrant la possibilité d'identifier d'éventuels usages inappropriés et de prévenir les tentatives d'intrusion.

Pour les établissements et les professionnels de santé, cette authentification forte constitue un levier essentiel pour limiter et sécuriser l'accès aux données patients, garantir leur vie privée et répondre aux exigences du RGPD. Elle assure une maîtrise, une utilisation et une divulgation des données par les établissements qui en sont propriétaires.

”

Chiffres clés

2024

2025

2 365

utilisateurs du
portail e-santé

3 346

Nos chiffres clés en un coup d'oeil

Séjour du numérique en santé



Le programme qui transforme les systèmes d'information pour améliorer la coordination et la qualité des soins.

2024

90

actions d'accompagnement en lien avec l'Identité Nationale de Santé et l'identitovigilance

1 412

total des boîtes aux lettres MSSanté créées pour les professionnels de santé de la région

2025

110

1 592

892 604

documents importés dans le Dossier Médical Partagé

22%

d'usage de Pro Santé Connect par les professionnels de santé

Programmes de financement ESMS Numérique et SONS

Des financements clés pour accélérer la transformation digitale des établissements médico-sociaux et sécuriser le partage d'informations en santé.

78

établissements embarqués dans le programme ESMS Numérique

804

ESSMS ont bénéficié du dispositif SONS

Mon Espace Santé



Le carnet numérique qui rassemble les documents et données de santé de chaque citoyen, en toute sécurité.

2024

23%

d'activation de Mon Espace Santé en Centre-Val de Loire

45

ambassadeurs régionaux

NC

documents consultés

1 940

personnes sensibilisées lors d'événements (ateliers, forums, salons...)

2025

33,5%

400

+2.2M

13 483



Intégralis Consultation

Le parcours de soins pour les greffes rénales.

289

demandes d'entrée en parcours de greffe (triples consultations)

556

dossiers pré-greffe saisis

116

personnes greffées

203

utilisateurs

ICOPE et Moi



L'application qui permet à chacun de suivre ses capacités de santé et de devenir acteur de son bien-vieillir.

4 607

séniors inclus dans l'expérimentation depuis le 22/12/2022, dans les CPTS de Tours (37) et de La Salamandre (41)

RésoPRO



Le réseau qui connecte les professionnels et structures de santé en Centre-Val de Loire.

26

espaces intranet actifs

68

groupes de travail créés

Notre support technique

Une équipe à vos côtés pour vous accompagner au quotidien.

9 143

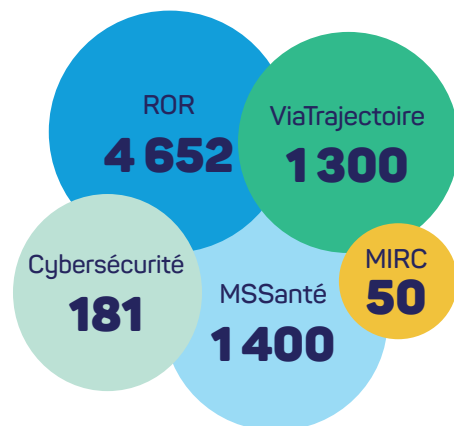
tickets résolus

3 393

appels répondus

Nos référents en région

Une communauté terrain engagée pour transformer les usages numériques.



LinkedIn



Le réseau sur lequel il faut absolument nous suivre pour ne manquer aucune actualité.

2 969

abonnés

↑ 911 versus 2024

Suivez notre page par ici



Un accompagnement de proximité



19 mars
Forum Bien Vieillir
au CHU d'Orléans



27 mars
Journée scientifique en algologie
à Vierzon



25 avril
2^{ème} salon Santé et Prévention
à Châteauroux



16 juin
Médicobus
à Mery-sur-Cher



15 mai
Forum Santé Jeunesse
à Vierzon



2 juillet
Formation des ambassadeurs
Mon Espace Santé à la CPAM 28



7 août
Journée Mon Espace Santé
à Chambord



23 septembre
Journée de sensibilisation
à la fibromyalgie à Bourges



1^{er} octobre
Forum du Bien Vieillir
chez soi à Gien



2 octobre
11^{ème} Journée Régionale
des Infirmiers Libéraux
à Romorantin



3 décembre
Temps d'échanges dédiés à la transformation
digitale des responsables de structures
coordonnées, avec la CPAM 18



17 octobre
Journée interCLUD
à Châteauroux



14 octobre
Journée Prévention Santé
à Saint-Jean de la Ruelle

Notre pôle accompagnement territorial

Une équipe de proximité pour vous accompagner, vous soutenir et dynamiser le déploiement du numérique en santé dans chaque département.

Participations à des
événements régionaux

2024

38

2025

60

ESSMS contactés dans le cadre de la campagne
de recensement des référents numériques

429

Secteur "Personnes
âgées"

469

Secteur "Personnes
handicapées"

2771

personnes accompagnées lors
des interventions

127

établissements sanitaires
contactés pour le recensement
des référents numériques et les
programmes HOP'EN 2 et CaRE
Domaine 2

89

cabinets de médecins
généralistes contactés par
téléphone pour le déploiement
de Globule et du module Troubles
du NeuroDéveloppement dans
ViaTrajectoire

Nos indicateurs financiers

Budget global 2025

7,4M€

Focus par activités principales*



*Charges de personnel incluses



Nos ambitions 2026



Optimiser le pilotage des flux patients autour des urgences et des soins non programmés



Améliorer la prise en charge des patients dans les territoires, avec difficulté d'accès à l'avis du second recours



Poursuivre le déploiement du programme e-parcours



Propulser le « Carnet de soin cyber »



Conduire la migration du ROR Régional vers le ROR National



Déployer le Dossier Unique d'Admission pour ViaTrajectoire, dans les départements



Maintenir la dynamique autour de la stratégie d'imagerie à 5 ans

A

- ANAP**Agence Nationale d'Appui à la Performance des établissements de santé et médico-sociaux
ANS.....Agence du Numérique en Santé
ANSSIAgence Nationale de la Sécurité des Systèmes d'Information
ARS.....Agence Régionale de Santé
AVCAccident Vasculaire Cérébral

B

- BAL**.....Boîte Aux Lettres

C

- CaRE**.....Cyber accélération Résilience des Établissements
CAT.....Chargé d'Accompagnement Territorial
CCPP e-santéCommission de Coordination des Politiques Publiques d'e-santé
CLUDComité de LUtte contre la Douleur
CoCybComité Cybersécurité
CPAMCaisse Primaire d'Assurance Maladie
CRRCCentre Régional de Ressources Cybersécurité
CRTCentre de Ressources Territorial

D

- DCC**.....Dossier Communicant en Cancérologie
DMPDossier Médical Partagé
DNS.....Délégation du Numérique en Santé
DPI.....Dossier Patient Informatisé (hôpital)
DUA.....Dossier Unique d'Admission

E

- e-CPS**.....Carte de Professionnel de Santé dématérialisée (application mobile)
e-RCPRéunion de Concertation Pluridisciplinaire en ligne
ESSMSÉtablissement et Service Social et Médico-Social

G

- GHT**.....Groupement Hospitalier de Territoire
GIP.....Groupement d'Intérêt Public
GRADeS.....Groupement Régional d'Appui au Développement de la e-Santé

H

- HAS**.....Haute Autorité de Santé
HDS.....Hébergement de Données de Santé
HOP'ENHôpital numérique ouvert sur son environnement (programme de financement)



I

INS.....Identité Nationale de Santé
INSIIdentifiant National de Santé intégré (téléservice)

L

LGC.....Logiciel de Gestion de Cabinet ou Clinique
LGOLogiciel de Gestion d'Officine

M

MDPH.....Maison Départementale des Personnes Handicapées
MES.....Mon Espace Santé
MIRC.....Mutualisation de l'Imagerie médicale en Région Centre
MSSMessagerie Sécurisée de Santé

O

OTPOne Time Password (mot de passe à usage unique)

P

PCO.....Plateforme de Coordination et d'Orientation
PRSProgramme Régional de Santé
PSCPro Santé Connect

R

RCPRéunion de Concertation Pluridisciplinaire
RGPD.....Règlement Général sur la Protection des Données
ROR.....Répertoire national de l'Offre et des Ressources en santé
RPPS.....Répertoire Partagé des Professionnels de Santé
RSERéseau Social d'Entreprise

S

SaS.....Service d'accès aux Soins
SI.....Système d'Information

U

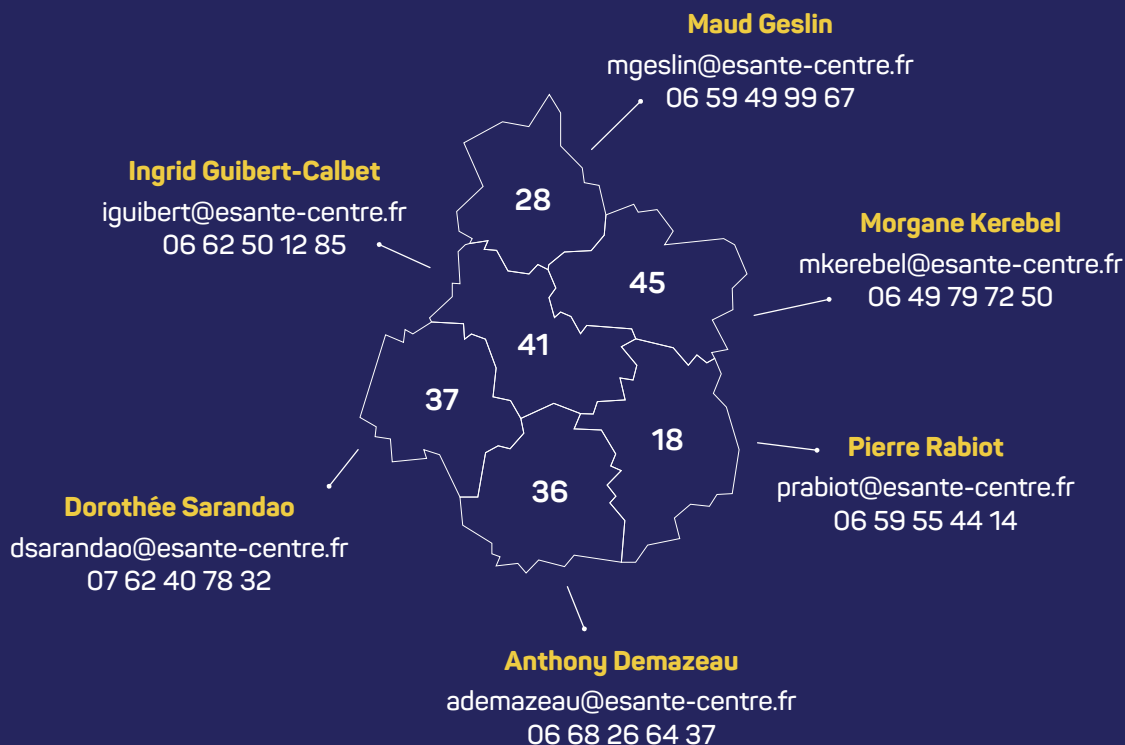
URPS.....Union Régionale des Professionnels de Santé

V

VTViaTrajectoire

Vos chargés d'accompagnement territorial

accompagnement@esante-centre.fr



e.Santé
Centre-
Val de Loire

*Le Groupement Régional d'Appui
au Développement de la e-Santé*

www.esante-centre.fr

02 54 70 55 20 - secretariat@esante-centre.fr
202 boulevard Duhamel du Monceau - 45160 Olivet

